



ΕΘΝΙΚΗ ΤΡΑΠΕΖΑ

Διεύθυνση Οικονομικής Ανάλυσης



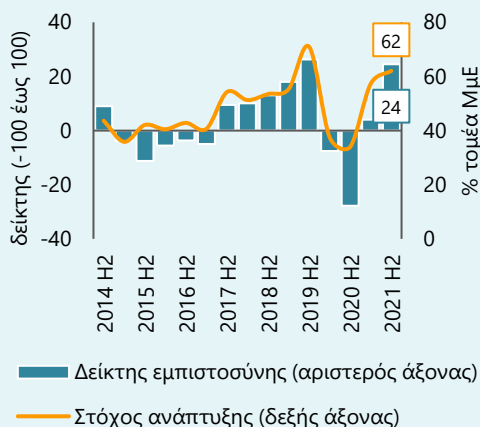
# Μικρομεσαίες Επιχειρήσεις

Έρευνα Συγκυρίας Β' Εξάμηνο 2021

Δεκέμβριος 2021

## Η Ελληνική Βιομηχανία βρίσκει λύσεις στις διεθνείς διαταράξεις

### Δείκτης εμπιστοσύνης ΜμΕ <sup>[1]</sup>

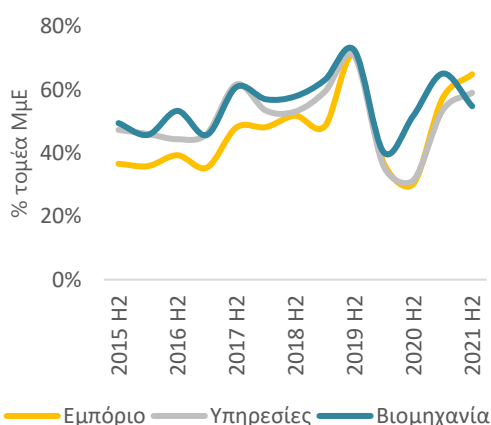


Πηγή: Έρευνα συγκυρίας Εθνικής Τράπεζας Σημ.: Για την περίοδο πριν το 2011 η πορεία των μεταβλητών έχει εκτιμηθεί από μικρότερο δείγμα ερωτήσεων που έχει όμως υψηλή συσχέτιση με τις μεταβλητές.

Συνεχή βελτίωση παρουσιάζουν οι προσδοκίες των ελληνικών ΜμΕ το 2<sup>ο</sup> εξάμηνο του 2021, με το Δείκτη Εμπιστοσύνης ΜμΕ της ΕΤΕ να φθάνει τις 24 μονάδες (από 4 το προηγούμενο εξάμηνο), προσεγγίζοντας τα επίπεδα του 2019. Λιγότερο δυναμική εμφανίζεται ωστόσο η εικόνα των ΜμΕ όσον αφορά τη στρατηγική στόχευση. Ειδικότερα, το ποσοστό των επιχειρήσεων που προσβλέπει σε ανάπτυξη διαμορφώθηκε στο 62% το τρέχον εξάμηνο, αυξημένο κατά 5% σε σχέση με το πρώτο εξάμηνο του 2021 (έναντι κάθετης βελτίωσης κατά 23% το προηγούμενο εξάμηνο), παραμένοντας ωστόσο 9 ποσοστιαίες μονάδες χαμηλότερα από το ιστορικό υψηλό του 2<sup>ου</sup> εξαμήνου του 2019.

[1] Ο δείκτης αντιστοιχεί στο καθαρό ισοζύγιο των απαντήσεων, για μείωση (-100), σταθερότητα (0) και αύξηση (+100). [2] Τα μεγέθη των επιχειρήσεων διακρίνονται βάσει του κύκλου εργασιών τους ως εξής (σε εκ. €): Πολύ μικρές (0 - 0,5) και Μεσαίες (2,5 - 10)

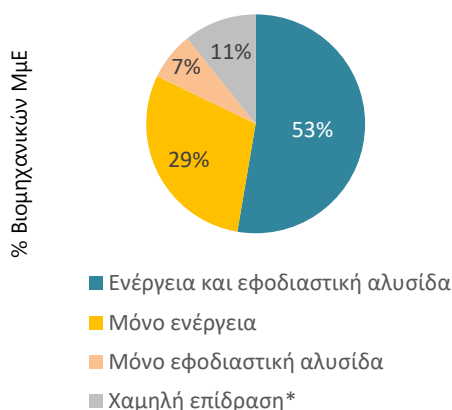
### Στόχος ανάπτυξης ανά κλάδο



Πηγή: Έρευνα συγκυρίας Εθνικής Τράπεζας

Εμβαθύνοντας στις αιτίες επιβράδυνσης της δυναμικής, διαφαίνεται ότι η βιομηχανία δέχεται έντονες πτωτικές πιέσεις συγκριτικά με τους υπόλοιπους κλάδους. Έτσι, ενώ οι ΜμΕ στο Εμπόριο και τις Υπηρεσίες ακολουθούν σε ολοένα και μεγαλύτερο ποσοστό στρατηγικές ανάκαμψης, παρά την επιβράδυνση τους (65% και 59% αντίστοιχα), το ποσοστό των βιομηχανικών ΜμΕ που ακολουθούν στρατηγικές ανάπτυξης κατέγραψε μείωση και από 65% το προηγούμενο εξάμηνο επέστρεψε στο 55%, κοντά στα επίπεδα του δεύτερου εξαμήνου του 2020. Είναι η πρώτη φορά που το ποσοστό των ΜμΕ στη βιομηχανία που προσβλέπει σε ανάπτυξη είναι μικρότερο από τα αντίστοιχα ποσοστά για τους υπόλοιπους κλάδους, αναδεικνύοντας έτσι την ένταση της επίδρασης που η τρέχουσα συγκυρία έχει στον κλάδο αυτό.

### Επίδραση διαταραχών προσφοράς



Πηγή: Έρευνα συγκυρίας Εθνικής Τράπεζας

Εστιάζοντας βαθύτερα στην τρέχουσα συγκυρία, οι κύριες πιέσεις που ο κλάδος της βιομηχανίας αντιμετωπίζει αφορούν τις διαταραχές στην εφοδιαστική αλυσίδα και το αυξημένο ενεργειακό κόστος. Μάλιστα, οι δύο αυτές διαταραχές έχουν επηρεάσει αρνητικά το 89% του τομέα. Αναλυτικότερα, το 53% των επιχειρήσεων του κλάδου δηλώνουν πως έχει επηρεαστεί και από τις δύο διαταραχές, ενώ το 36% έχει επηρεαστεί μόνο από τη μία (29% από το αυξημένο ενεργειακό κόστος και 7% από την επικρατούσα κατάσταση στην εφοδιαστική αλυσίδα). Τέλος, το 11% του τομέα δηλώνει ότι δεν έχει επηρεαστεί αρνητικά από την τρέχουσα συγκυρία.

\*Περιλαμβάνει τυχόν θετικές επιδράσεις

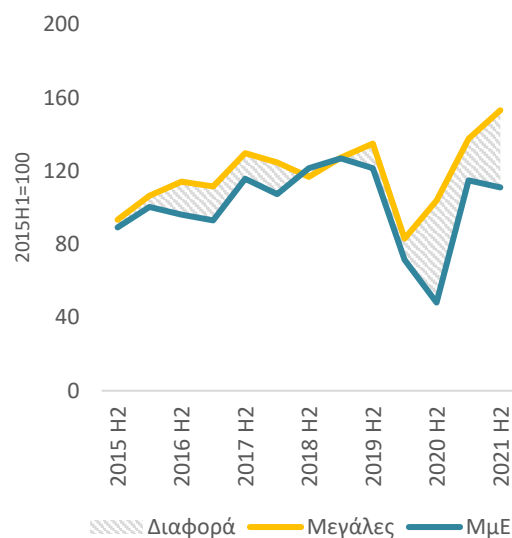
Το συνδυαστικό αυτό σοκ της προσφοράς μοιάζει να έχει επίπτωση κατά βάση στις ΜμΕ του βιομηχανικού κλάδου, καθώς οι μεγαλύτερες επιχειρήσεις έχουν ισχυρότερες άμυνες και περισσότερες επιλογές για να αμβλύνουν τις συνέπειες της συγκυρίας και να αξιοποιήσουν τις ευνοϊκές συνθήκες ζήτησης. Πράγματι, εξετάζοντας από κοινού τον δείκτη εμπιστοσύνης στη βιομηχανία της Ευρωπαϊκής Επιτροπής (ο οποίος δίνει έμφαση σε μεγαλύτερες επιχειρήσεις) με τον δείκτη εμπιστοσύνης ΜμΕ της ΕΤΕ στη βιομηχανία, παρατηρείται μία απόκλιση της τάξεως του 38% (από 20% το προηγούμενο εξάμηνο) καθώς ο πρώτος δείκτης συνεχίζει να αυξάνεται ενώ ο δεύτερος παρουσιάζει κάμψη. Παρόμοιας τάξης απόκλιση είχε δημιουργηθεί και το πρώτο εξάμηνο του 2020 (όταν οι βιομηχανικές ΜμΕ είχαν επηρεαστεί σε μεγαλύτερο βαθμό από το πρώτο lockdown) η οποία όμως μέχρι και το προηγούμενο εξάμηνο έβαινε μειούμενη, καθώς οι επιχειρήσεις προσαρμόζονταν στην συγκυρία και η οικονομία ανέκαμπτε.

Οι πιέσεις που δημιούργησαν οι αναταράξεις στην εφοδιαστική αλυσίδα και το αυξημένο κόστος ενέργειας περιόρισαν τη βιομηχανική παραγωγή ματαιώνοντας έτσι μελλοντικές προσδοκίες που ο κλάδος είχε για το τρέχον εξάμηνο καθώς καταγράφηκε απόκλιση στους δείκτες μελλοντικής και τρέχουσας ζήτησης της τάξεως του 76% (έναντι 24% για το Εμπόριο και 28% για τις Υπηρεσίες). Η μεγάλη αυτή απόκλιση οδηγεί τις βιομηχανικές ΜμΕ στο να αναθεωρήσουν επί τα χείρω τις μελλοντικές προοπτικές τους για το πρώτο εξάμηνο του 2022, οι οποίες πλέον διαμορφώνονται στις 21 μονάδες (έναντι 32 για το σύνολο τις οικονομίας), όπως αντίστοιχα είχε γίνει το δεύτερο εξάμηνο του 2016 και το πρώτο του 2020.

[2] Ο δείκτης αντιστοιχεί στο καθαρό ισοζύγιο των απαντήσεων, για μείωση (-100), σταθερότητα (0) και αύξηση (+100). Ως μελλοντική ζήτηση ορίζονται οι συνθήκες ζήτησης τους επόμενους 6 μήνες.

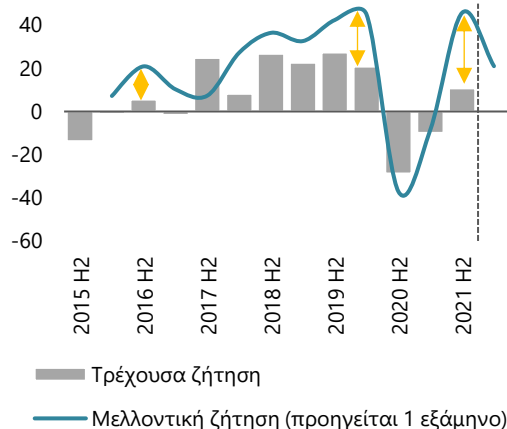
Η διαταραχή της παγκόσμιας εφοδιαστικής αλυσίδας δημιούργησε πρόβλημα στο 60% των βιομηχανικών ΜμΕ (40% λόγω προβλημάτων στην παραγωγή όπως έλλειψη πρώτων υλών και 20% λόγω αυξημένου κόστους πρώτων υλών ή εξαγωγών). Αξιοσημείωτο είναι ότι το 26% των ΜμΕ κατάφερε να επωφεληθεί από την συγκυρία, καθώς είδε τη ζήτησή του να αυξάνεται ως αντιστάθμισμα τόσο των αυξημένων τιμών των εισαγωγών όσο και των καθυστερήσεων στην παράδοση προϊόντων. Ιδιαίτερα κερδισμένες ήταν οι πολύ μικρές επιχειρήσεις (αύξηση ζήτησης στο 34%), πιθανόν λόγω αναξιοποίητου δυναμικού ή/και παραγωγής στενών υποκατάστατων των εισαγωγών.

## Δείκτες Εμπιστοσύνης στη Βιομηχανία



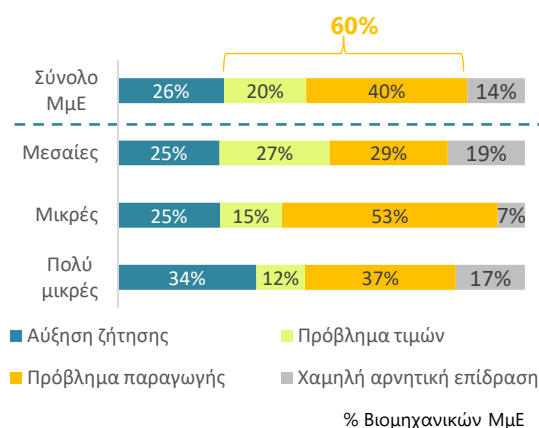
Πηγή: Ευρωπαϊκή Επιτροπή, Έρευνα συγκυρίας Εθνικής Τράπεζας

## Τάσεις παραγωγής στη Βιομηχανία [2]



Πηγή: Έρευνα συγκυρίας Εθνικής Τράπεζας

## Διαταραχή εφοδιαστικής αλυσίδας



Πηγή: Έρευνα συγκυρίας Εθνικής Τράπεζας

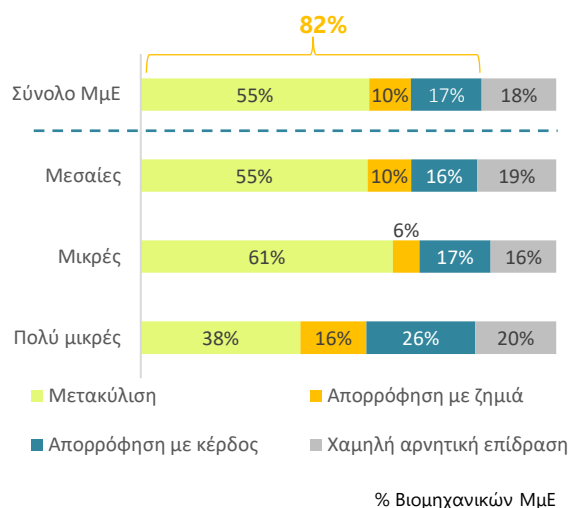
Αντίστοιχα το αυξημένο ενεργειακό κόστος αποτέλεσε πρόβλημα για το 82% των επιχειρήσεων\*. Η πλειοψηφία αυτών (55%) μετακύλισε εν πολλοίς το επιπλέον κόστος στους πελάτες τους, αυξάνοντας έτσι τις τιμές των προϊόντων. Το υπόλοιπο 27% επέλεξε να απορροφήσει το αυξημένο κόστος ενέργειας, ωστόσο στις περισσότερες περιπτώσεις η επιλογή αυτή δεν οδήγησε σε ζημιές. Σημειώνεται ότι η επιλογή της μετακύλισης του ενεργειακού κόστους αποδείχθηκε δυσκολότερη για τις πολύ μικρές επιχειρήσεις (με μόλις το 38% να το καταφέρνει, σε σχέση με 55%-60% για τις μικρές και τις μεσαίες επιχειρήσεις) - γεγονός που ενδεχομένως αντανακλά τη χαμηλή διαπραγματευτική τους δύναμη έναντι των πελατών τους, το οποίο με τη σειρά του μπορεί να θεωρηθεί ενδεικτικό της χαμηλής ανταγωνιστικότητας των προϊόντων τους.

\*Προ της επίδρασης των κυβερνητικών μέτρων στήριξης για επιδότηση κόστους ενέργειας

Εν μέσω μιας «τέλειας καταιγίδας», είναι ενθαρρυντικό ότι οι περισσότερες ελληνικές βιομηχανίες αποδεικνύονται αρκετά πολυμήχανες, ευέλικτες και ανθεκτικές ώστε να καταφέρνουν σε μεγάλο βαθμό να ανταπεξέρχονται. Συγκεκριμένα, το 54% του τομέα έχει καταφέρει να αναπτύξει στρατηγικές επιτυχούς αντιμετώπισης (ή ωφελήθηκε από υποκατάσταση εισαγωγών). Οι στρατηγικές επιτυχούς αντιμετώπισης περιλάμβαναν την υποκατάσταση των προμηθευτών πρώτων υλών σε έλλειψη, ενώ για την αντιμετώπιση του αυξημένου κόστους ενέργειας οι ΜμΕ είτε αναζήτησαν νέο πάροχο ενέργειας είτε επεδίωξαν να συνάψουν προθεσμιακά συμβόλαια. Ωστόσο, το 41% του τομέα δε κατάφερε να αντιμετωπίσει επιτυχώς τις διαταραχές με αποτέλεσμα να προχωρήσει σε ακύρωση παραγγελιών, μείωση παραγωγής ή/και αναβολή επενδύσεων – με το χτύπημα να είναι πιο έντονο για τις πολύ μικρές επιχειρήσεις, δεικνύοντας ότι το μέγεθος λειτουργεί ως ασπίδα στις κρίσεις.

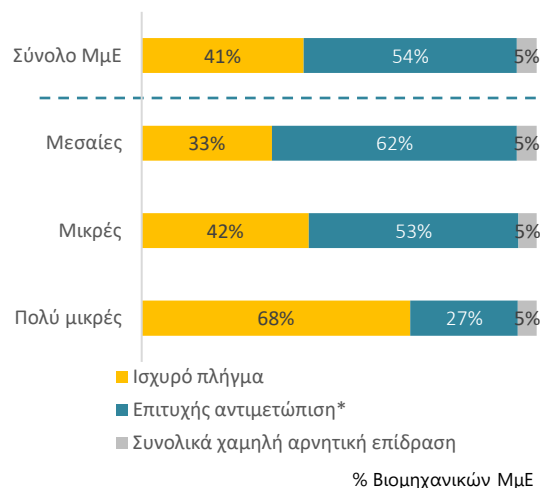
Παρά τις αντιξοότητες, η χρηματοοικονομική εικόνα του βιομηχανικού κλάδου εμφανίζει οριακή μόνο επιδείνωση (11% των βιομηχανικών ΜμΕ να αντιμετωπίζει έντονα προβλήματα ρευστότητας έναντι 8% το προηγούμενο εξάμηνο) παραμένοντας οριακά καλύτερα από λοιπούς κλάδους (12%). Συνεπώς, η επιβράδυνση της ανάκαμψης του κλάδου φαίνεται να συνδέεται περισσότερο με τις διαταραχές της προσφοράς παρά με διαρθρωτικά προβλήματα ρευστότητας, οδηγώντας στο συμπέρασμα πως η τρέχουσα συγκυρία (εφόσον αποδειχτεί παροδική) δε θα ανατρέψει την αναπτυξιακή δυναμική της Ελληνικής βιομηχανίας.

## Διαταραχή τιμών ενέργειας



Πηγή: Έρευνα συγκυρίας Εθνικής Τράπεζας

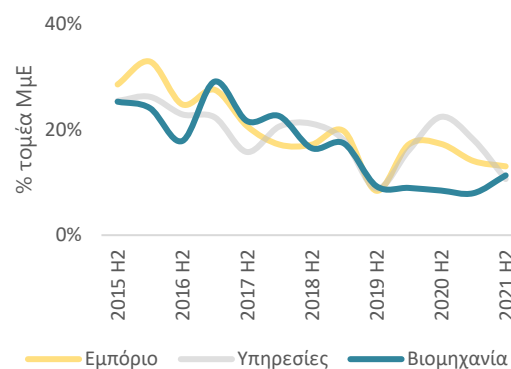
## Αντιμέτωπιση συνδυασμού διαταραχών



\* περιλαμβάνει αύξηση παραγωγής (υποκατάσταση εισαγωγών) και στρατηγικές περιορισμού κόστους.

Πηγή: Έρευνα συγκυρίας Εθνικής Τράπεζας

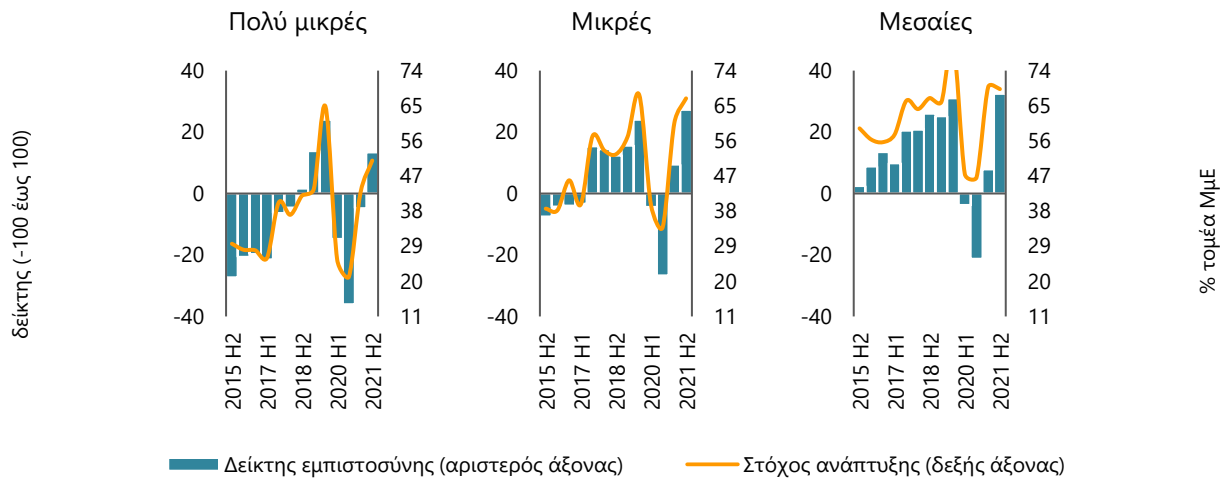
## ΜμΕ με έντονα προβλήματα ρευστότητας



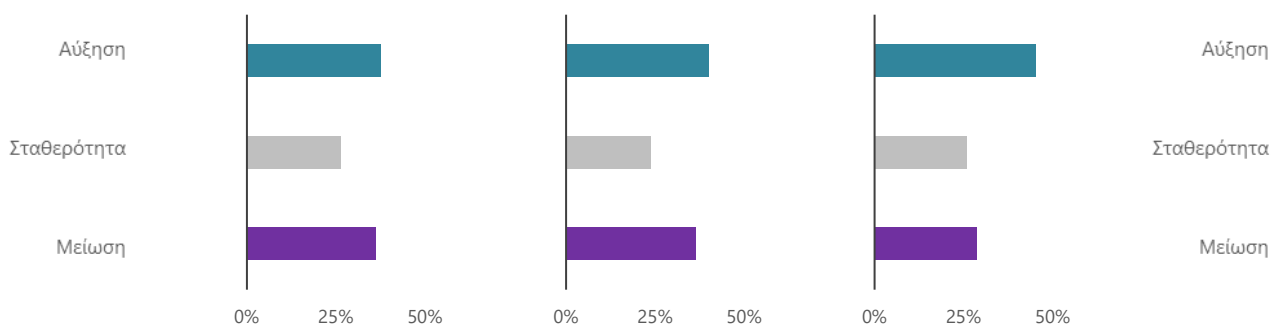
Πηγή: Έρευνα συγκυρίας Εθνικής Τράπεζας

## Παράρτημα I: Ανάλυση ανά μέγεθος <sup>[1]</sup>

### Δείκτης εμπιστοσύνης



### Αναμενόμενη πορεία πωλήσεων 2021 (έναντι 2019)



[1] Τα μεγέθη των επιχειρήσεων στην παρούσα ενότητα διακρίνονται βάσει του κύκλου εργασιών τους ως εξής (σε εκ. €): Πολύ μικρές (0 – 0,5), Μικρές (0,5 – 2,5) και Μεσαίες (2,5 – 10)

[2] Ο δείκτης αντιστοιχεί στο καθαρό ισοζύγιο των απαντήσεων για μείωση (-100), σταθερότητα (0) και αύξηση (+100).

Πηγή: Έρευνα συγκυρίας Εθνικής Τράπεζας

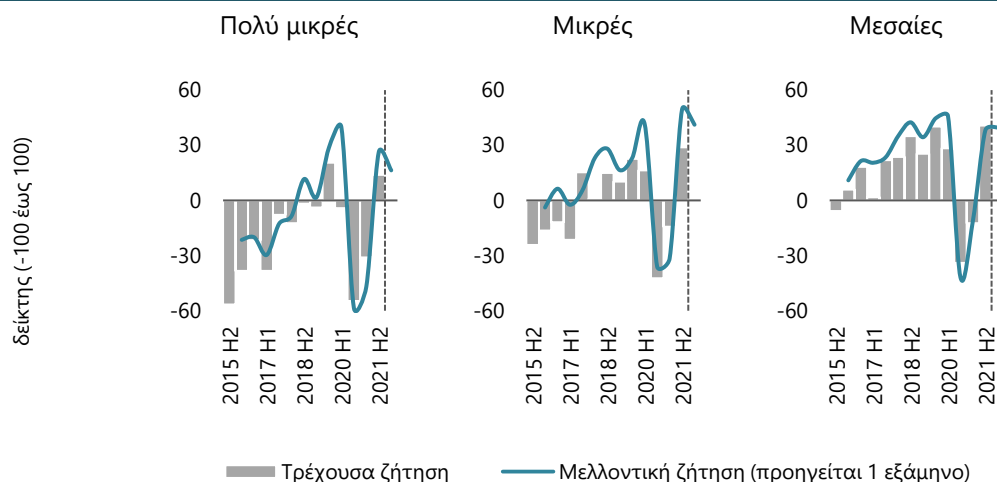
Δυναμικά κινείται ο δείκτης εμπιστοσύνης για όλα τα μεγέθη επιχειρήσεων (σημειώνοντας μάλιστα ιστορικό υψηλό για τις μικρές και μεσαίες επιχειρήσεις), με τον στόχο ωστόσο ανάκαμψης να παρουσιάζει κάμψη. Επιπλέον η πλειοψηφία των επιχειρήσεων σε όλα τα μεγέθη αναμένει πωλήσεις για το 2021 ίσες ή υψηλότερες του 2019. Αναλυτικότερα:

**Πολύ μικρές επιχειρήσεις:** Ο δείκτης εμπιστοσύνης κατέγραψε αύξηση 18 μονάδων και κινείται πλέον σε θετικό έδαφος (13 από -5 το προηγούμενο εξάμηνο). Παράλληλα, η πλειοψηφία των επιχειρήσεων του τομέα στοχεύει σε ανάπτυξη (51% έναντι 43% το προηγούμενο εξάμηνο). Επιπλέον, το 64% του τομέα προσβλέπει σε πωλήσεις για το 2021 υψηλότερες ή ίσες με το 2019.

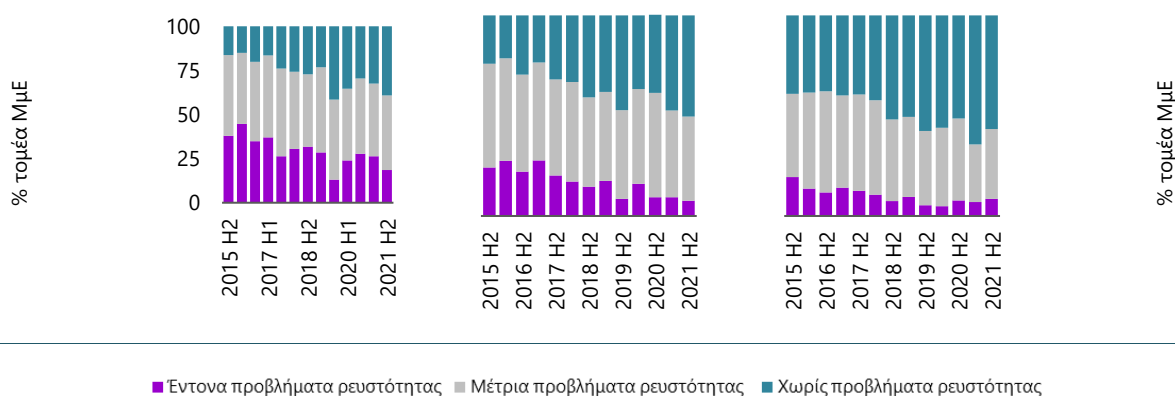
**Μικρές επιχειρήσεις:** Ιστορικό υψηλό κατέγραψε ο δείκτης εμπιστοσύνης για τις μικρές επιχειρήσεις (27 έναντι 24 το δεύτερο εξάμηνο του 2019), ενώ κοντά στα ιστορικά υψηλά κινείται και το ποσοστό των επιχειρήσεων που προσβλέπει σε ανάπτυξη (67% έναντι 68% το δεύτερο εξάμηνο του 2019). Επιπλέον, η πλειοψηφία των επιχειρήσεων αναμένει οι πωλήσεις για το 2021 να είναι ίσες ή υψηλότερες του 2019 (64%).

**Μεσαίες επιχειρήσεις:** Ιστορικό υψηλό κατέγραψε ο δείκτης εμπιστοσύνης και για τις μεσαίες επιχειρήσεις (32 έναντι 31 το δεύτερο εξάμηνο του 2019) με το ποσοστό των επιχειρήσεων που ακολουθεί στρατηγικές ανάπτυξης να μειώνεται οριακά (69% έναντι 70% το προηγούμενο εξάμηνο). Τέλος το 71% του τομέα αναμένει πωλήσεις εφάμιλλες ή υψηλότερες του 2019.

## Εξέλιξη ζήτησης



## Πρόβλημα ρευστότητας



[1] Τα μεγέθη των επιχειρήσεων στην παρούσα ενότητα διακρίνονται βάσει του κύκλου εργασιών τους ως εξής (σε εκ. €): Πολύ μικρές (0 – 0,5], Μικρές (0,5 – 2,5] και Μεσαίες (2,5 – 10)  
 [2] Ο δείκτης αντιστοιχεί στο καθαρό ισοζύγιο των απαντήσεων για μείωση (-100), σταθερότητα (0) και αύξηση (+100).  
 Πηγή: Έρευνα συγκυρίας Εθνικής Τράπεζας

Ανοδικά κινήθηκε ο δείκτης τρέχουσας ζήτησης, δικαιώνοντας ωστόσο τις προσδοκίες που είχαν δημιουργηθεί κατά το προηγούμενο εξάμηνο μόνο για τις μεσαίες επιχειρήσεις. Ο δείκτης μελλοντικής ζήτησης προοιωνίζει κάμψη για τις πολύ μικρές και μικρές επιχειρήσεις. Υγιής είναι η χρηματοοικονομική κατάσταση του κλάδου, με τις πιέσεις στις πολύ μικρές επιχειρήσεις να μειώνονται και στις υπόλοιπες να παρουσιάζουν οριακές μεταβολές. Αναλυτικότερα:

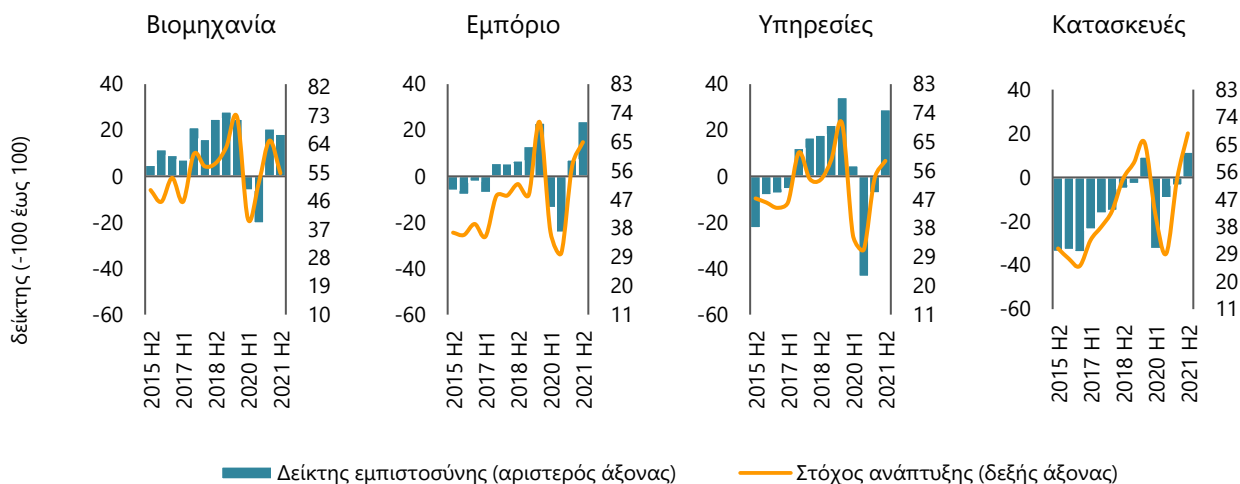
**Πολύ μικρές επιχειρήσεις:** Βελτίωση 45 μονάδων κατέγραψε ο δείκτης τρέχουσας ζήτησης στις πολύ μικρές επιχειρήσεις, μένοντας ωστόσο 12 μονάδες χαμηλότερα από τον δείκτη μελλοντικής ζήτησης για το τρέχον εξάμηνο. Για το επόμενο εξάμηνο ο δείκτης μελλοντικής ζήτησης καταγράφει κάμψη 10 μονάδων (16 από 26). Όσον αφορά τη ρευστότητα, οι επιχειρήσεις με έντονα προβλήματα μειώθηκαν σε 19% (από 26% το προηγούμενο εξάμηνο), πιθανώς υπό την επίδραση των συνεχιζόμενων μέτρων στήριξης, η απόσυρση των οποίων θα πρέπει να γίνει προσεκτικά, δεδομένης και της τρέχουσας συγκυρίας διεθνών διαταραχών.

**Μικρές επιχειρήσεις:** Βελτιωμένος κατά 44 μονάδες είναι ο δείκτης τρέχουσας ζήτησης για τις μικρές επιχειρήσεις (29 από -14 το προηγούμενο εξάμηνο). Ο τομέας εκτιμά κάμψη ζήτησης το ερχόμενο εξάμηνο καθώς ο σχετικός δείκτης κατέγραψε μείωση 8 μονάδων (από 49 σε 41). Η ρευστότητα φαίνεται να έμεινε ανεπηρέαστη, καθώς το ποσοστό των επιχειρήσεων με έντονα προβλήματα ρευστότητας βρίσκεται σε ιστορικό χαμηλό (7,6%).

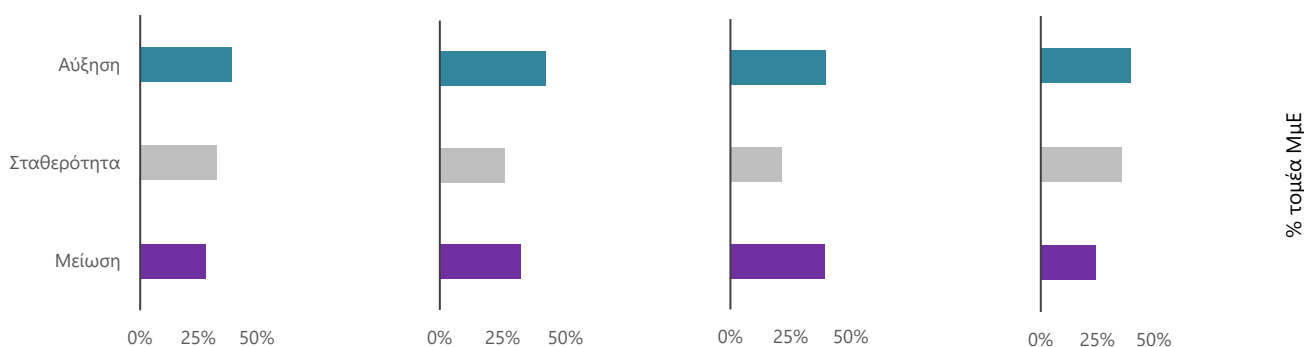
**Μεσαίες επιχειρήσεις:** Επιβεβαιώθηκαν οι προσδοκίες των μεσαίων επιχειρήσεων αφού ο δείκτης τρέχουσας ζήτησης κινήθηκε σε επίπεδα κοντά στην εκτίμηση του προηγούμενου εξαμήνου, επιτρέποντας οριακά υψηλότερες προσδοκίες για το επόμενο εξάμηνο (δείκτης από 38 σε 41, έναντι πτώσης στα λοιπά μεγέθη). Χαμηλά παραμένουν τα προβλήματα ρευστότητας (8,6% του τομέα έχει έντονο πρόβλημα), παρά την οριακή επιδείνωση.

## Παράρτημα II: Ανάλυση ανά κλάδο

### Δείκτης εμπιστοσύνης



### Αναμενόμενη πορεία πωλήσεων 2021 (έναντι 2019)



Ο δείκτης αντιστοιχεί στο καθαρό ισοζύγιο των απαντήσεων για μείωση (-100), σταθερότητα (0) και αύξηση (+100).

Πηγή: Έρευνα συγκυρίας Εθνικής Τράπεζας

Βελτίωση παρουσίασαν τόσο ο δείκτης εμπιστοσύνης όσο και το ποσοστό των επιχειρήσεων που ακολουθεί στρατηγικές ανάπτυξης σε όλους τους κλάδους με εξαίρεση τη βιομηχανία. Ωστόσο ομοιογενής είναι η εικόνα στους κλάδους ως προς την ανάκτηση πωλήσεων καθώς η πλειοψηφία των επιχειρήσεων δηλώνει πως αναμένει πωλήσεις ίσες ή υψηλότερες του 2019. Αναλυτικότερα:

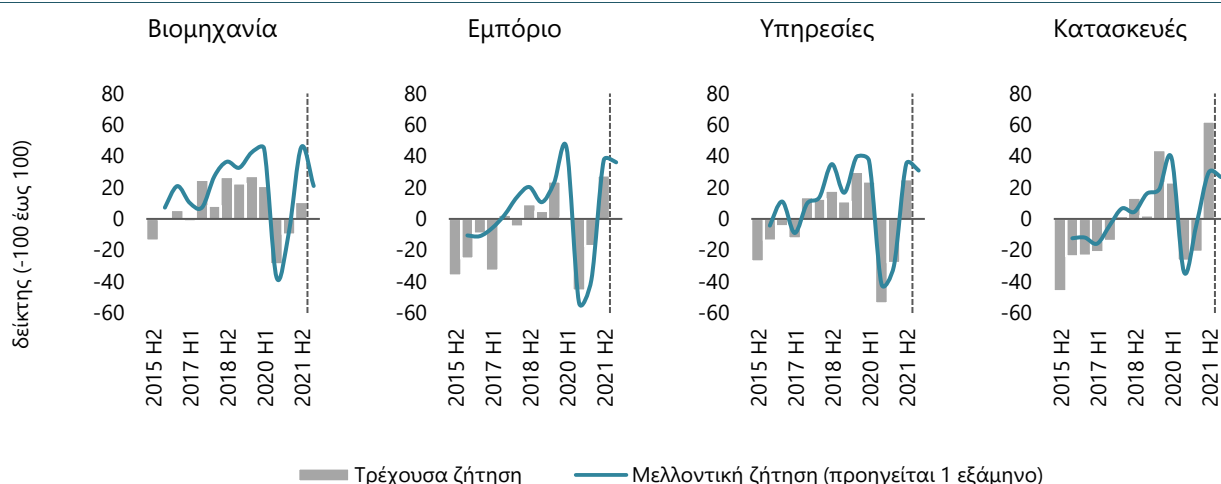
**Βιομηχανία:** Κάμψη παρουσιάζει ο δείκτης εμπιστοσύνης στη βιομηχανία (18 μονάδες από 21 το προηγούμενο εξάμηνο) ενώ ο στόχος ανάπτυξης μειώθηκε κατά 10 μονάδες, φτάνοντας στα επίπεδα που είχε ένα χρόνο νωρίτερα (55% έναντι 52%). Παρόλα αυτά το 72% του τομέα αναμένει για το 2021 πωλήσεις ίσες ή υψηλότερες του 2019.

**Εμπόριο:** Βελτίωση παρουσιάζουν τόσο ο δείκτης εμπιστοσύνης όσο και ο στόχος ανάπτυξης (+17 και +8 μονάδες αντίστοιχα), με τον δείκτη εμπιστοσύνης να σημειώνει ιστορικό υψηλό (24 μονάδες έναντι 23 το δεύτερο εξάμηνο του 2019). Επιπλέον το 68% του τομέα αναμένει για το 2021 πωλήσεις ίσες ή καλύτερες του 2019.

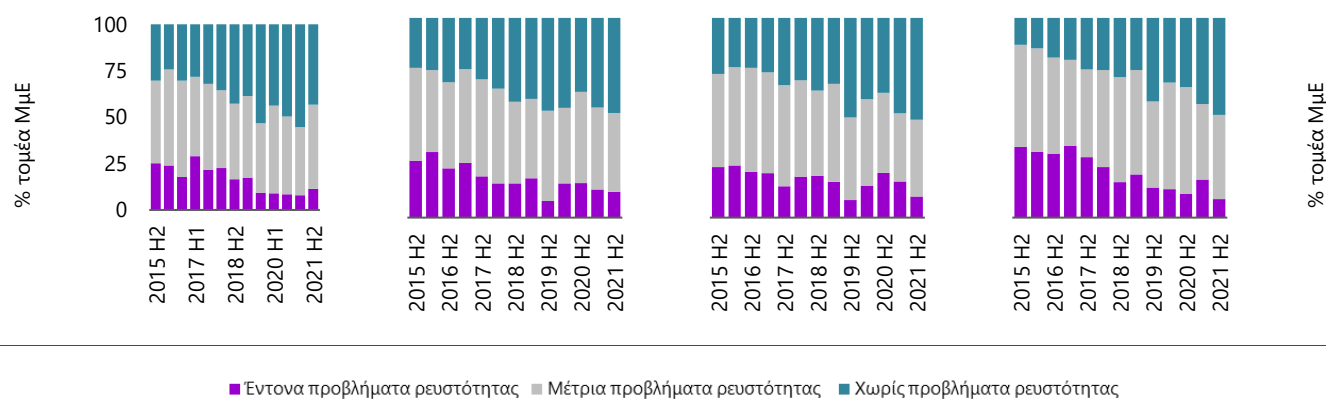
**Υπηρεσίες:** Βελτίωση παρουσιάζουν τόσο ο δείκτης εμπιστοσύνης όσο και ο στόχος ανάπτυξης στις υπηρεσίες (+36 και +5 μονάδες αντίστοιχα). Επιπλέον το 61% του τομέα προσβλέπει σε πωλήσεις ίσες ή υψηλότερες του 2019.

**Κατασκευές:** Ιστορικά υψηλά καταγράφουν ο δείκτης εμπιστοσύνης (12 έναντι 9 το δεύτερο εξάμηνο του 2019) και ο στόχος ανάπτυξης (69 έναντι 66 το δεύτερο εξάμηνο του 2019) στις κατασκευές. Επιπλέον το 76% του τομέα αναμένει οι πωλήσεις του να είναι ίσες ή υψηλότερες από το 2019.

## Εξέλιξη Ζήτησης



## Πρόβλημα ρευστότητας



Πηγή: Έρευνα συγκυρίας Εθνικής Τράπεζας

Βελτίωση παρουσίασε ο δείκτης τρέχουσας ζήτησης σε όλους τους κλάδους, αν και διαφορετικής έντασης. Πιέσεις προβλέπει ο δείκτης μελλοντικής ζήτησης για το επόμενο εξάμηνο, ενώ μειούμενο βαίνει το ποσοστό των επιχειρήσεων με έντονα προβλήματα ρευστότητας σε όλους τους κλάδους, με εξαίρεση τη βιομηχανία. Αναλυτικότερα:

**Βιομηχανία:** Βελτίωση 21 μονάδων κατέγραψε ο δείκτης τρέχουσας ζήτησης, μένοντας σημαντικά χαμηλότερα από τις προσδοκίες που είχαν δημιουργηθεί κατά το προηγούμενο εξάμηνο. Οι πιέσεις αναμένεται να συνεχιστούν το επόμενο εξάμηνο καθώς ο δείκτης μελλοντικής ζήτησης καταγράφει μείωση 21 μονάδων. Ελαφρά αύξηση καταγράφει το ποσοστό επιχειρήσεων με έντονα προβλήματα ρευστότητας (11,3%).

**Εμπόριο:** Αύξηση 45 μονάδων κατέγραψε ο δείκτης τρέχουσας ζήτησης, καταγράφοντας ιστορικό υψηλό (28 έναντι 24 το δεύτερο εξάμηνο του 2019). Οριακή μείωση κατά μία μονάδα παρουσιάζει ο δείκτης μελλοντικής ζήτησης ενώ μείωση παρουσιάζει και το ποσοστό επιχειρήσεων με έντονα προβλήματα ρευστότητας (13% από 14% το προηγούμενο εξάμηνο).

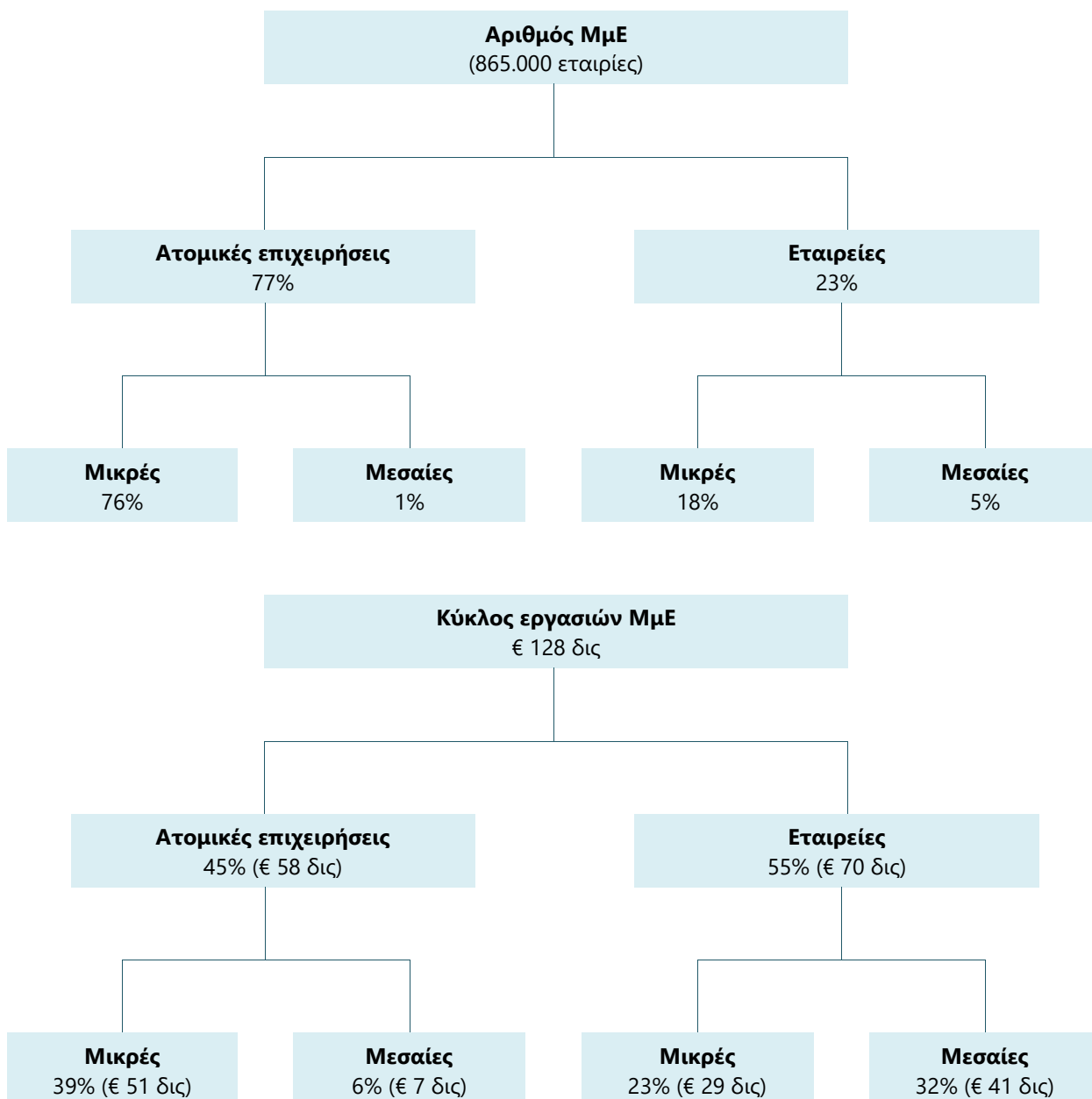
**Υπηρεσίες:** Αύξηση κατέγραψε ο δείκτης τρέχουσας ζήτησης (+56 μονάδες σε σχέση με το προηγούμενο εξάμηνο) ενώ ο δείκτης μελλοντικής ζήτησης σημείωσε ελαφρά κάμψη (-4 μονάδες σε σχέση με το προηγούμενο εξάμηνο). Το ποσοστό των επιχειρήσεων με έντονα προβλήματα ρευστότητας διαμορφώθηκε στο 11%.

**Κατασκευές:** Ιστορικό υψηλό 62 μονάδων κατέγραψε ο δείκτης τρέχουσας ζήτησης ξεπερνώντας κατά πολύ τις προσδοκίες που είχε ο κλάδος κατά το προηγούμενο εξάμηνο. Ο δείκτης μελλοντικής ζήτησης κατέγραψε οριακή μείωση (-3 μονάδες), ενώ σημαντικά μειωμένο είναι το ποσοστό του κλάδου με έντονα προβλήματα ρευστότητας (9% έναντι 19% το προηγούμενο εξάμηνο).



## Παράρτημα III: Μεθοδολογία

### Χαρτογράφηση του τομέα των ΜμΕ στην Ελλάδα



\* Για τους σκοπούς της ανάλυσης ορίζονται: μικρές οι επιχειρήσεις με κύκλο εργασιών χαμηλότερο του €1 εκατ. και μεσαίες οι επιχειρήσεις με κύκλο εργασιών μεταξύ €1 εκατ. και €10 εκατ.. \* Στην άνω χαρτογράφηση τα χαρακτηριστικά κάθε κατηγορίας προσεγγίστηκαν βάσει κατηγοριοποίησης της Ευρωπαϊκής Επιτροπής που διακρίνει τις επιχειρήσεις βάσει αριθμού εργαζομένων (μικρές: έως 10 εργαζόμενοι και μεσαίες: 10-50 εργαζόμενοι).

Πηγή: Ευρωπαϊκή επιτροπή (SBA Factsheet 2019), Eurostat, ΕΛΣΤΑΤ. (Στατιστικό Μητρώο Επιχειρήσεων 2018), Εκτιμήσεις ΕΤΕ

- Οι σχεδόν 870,000 ΜμΕ στην Ελλάδα συνεισφέρουν ετησίως κύκλο εργασιών της τάξης των €128 δις.
- Τα 4/5 των ΜμΕ αντιστοιχούν σε ατομικές επιχειρήσεις, οι οποίες καλύπτουν αντίστοιχο μερίδιο στο σύνολο του εγχώριου εταιρικού τομέα (έναντι μόλις 1/2 του εταιρικού τομέα στην Ευρώπη).
- Αν και σε αριθμό υπερτερούν οι ατομικές επιχειρήσεις, το μεγαλύτερο μερίδιο του κύκλου εργασιών (της τάξης του 60%) παράγεται από εταιρείες διάφορων νομικών μορφών (ΑΕ, ΟΕ, ΕΕ, ΕΠΕ κτλ.).

## Περιγραφή δείγματος

Κατανομή αριθμού εταιρειών δείγματος <sup>[1][2]</sup>					
Κύκλος εργασιών (εκατ. €)	Βιομηχανία	Εμπόριο	Υπηρεσίες	Κατασκευές	Σύνολο ΜμΕ
1: (0 – 0,1]	40	40	41	11	132
2: (0,1 – 0,5]	42	40	42	10	134
3: (0,5 – 1,0]	24	26	25	12	87
4: (1,0 – 2,5]	21	25	26	8	80
5: (2,5 – 5,0]	21	27	29	9	86
6: (5,0 – 10,0]	22	28	28	5	83
<b>Σύνολο ΜμΕ</b>	<b>170</b>	<b>186</b>	<b>191</b>	<b>55</b>	<b>602</b>

[1] Ανάλογα με τη διαθεσιμότητα των στοιχείων υπάρχει πιθανότητα αποκλίσεων της τάξης του 10%

[2] Αφορά το σταθερό δείγμα για την κατασκευή των διαχρονικών δεικτών

Σύνθεση εταιρικού τομέα ΜμΕ <sup>[3]</sup> (βάσει κύκλου εργασιών)					
Κύκλος εργασιών (εκατ. €)	Βιομηχανία	Εμπόριο	Υπηρεσίες	Κατασκευές	Σύνολο ΜμΕ
1: (0 – 0,1]	7%	7%	7%	2%	22%
2: (0,1 – 0,5]	7%	7%	7%	2%	22%
3: (0,5 – 1,0]	4%	4%	4%	2%	14%
4: (1,0 – 2,5]	3%	4%	4%	1%	13%
5: (2,5 – 5,0]	3%	4%	5%	1%	14%
6: (5,0 – 10,0]	4%	5%	5%	1%	14%
<b>Σύνολο ΜμΕ</b>	<b>28%</b>	<b>31%</b>	<b>32%</b>	<b>9%</b>	<b>100%</b>

[3] Σταθμισμένος μέσος όρος τελευταίας δεκαετίας

Πηγές: Μητρώο επιχειρήσεων ΕΛ.Στατ. (2007), ICAP database, Eurostat, εκτιμήσεις Εθνικής Τράπεζας

➤ Η ανάλυση αφορά δείγμα επιχειρήσεων με κύκλο εργασιών έως €10 εκατ., τις οποίες για τους σκοπούς της ανάλυσης ορίζουμε ως μικρομεσαίες επιχειρήσεις (ΜμΕ).

➤ Η επιλογή των εταιρειών έγινε μέσω διαστρωματικής δειγματοληψίας (stratified sampling method), κατά τα πρότυπα αντίστοιχων ερευνών που πραγματοποιούνται από διεθνείς οργανισμούς. Ειδικότερα, επιλέχθηκαν συνολικά 602 εταιρείες για το σταθερό δείγμα, με τρόπο τέτοιο ώστε να κατανέμονται ομοιόμορφα βάσει δύο βασικών παραγόντων: την τάξη του κύκλου εργασιών (6 τάξεις μεγέθους) και τον κλάδο δραστηριοποίησης (Βιομηχανία, Εμπόριο, Υπηρεσίες, Κατασκευές). Επιπλέον, επιλέχθηκαν 201 εταιρείες από τον κλάδο της βιομηχανίας για την ανάλυση του ειδικού θέματος της έκδοσης.

➤ Προκειμένου να προκύψουν συμπεράσματα αντιπροσωπευτικά του εταιρικού τομέα ΜμΕ, πραγματοποιήθηκε στάθμιση των απαντήσεων ανάλογα με τη συμμετοχή της κάθε υποκατηγορίας στο συνολικό κύκλο εργασιών του τομέα. Με αυτόν τον τρόπο προέκυψαν συμπεράσματα (i) ανά μέγεθος, (ii) ανά κλάδο και (iii) συνολικά για τον εταιρικό τομέα ΜμΕ. Βάσει της μεθοδολογίας, οι διακρίσεις που γίνονται κατά την ανάλυση που ακολουθεί αναφέρονται κατά κανόνα σε μερίδια βάσει συνεισφοράς στον κύκλο εργασιών και όχι βάσει αριθμού εταιρειών.

## Κατασκευή Δείκτη Εμπιστοσύνης

- Στοχεύοντας στην κατασκευή ενός δείκτη εμπιστοσύνης για τις ΜμΕ, έχουμε συμπεριλάβει κάποιες βασικές ερωτήσεις που αποτυπώνουν το επίπεδο δραστηριότητας κατά το προηγούμενο και επόμενο εξάμηνο. Το πρότυπο των ερωτήσεων βασίζεται στο εναρμονισμένο ερωτηματολόγιο που προτείνουν ο ΟΟΣΑ και η Ευρωπαϊκή Επιτροπή, βελτιώνοντας έτσι τη συγκρισιμότητα του δείκτη.
- Οι ερωτήσεις του δείκτη έχουν 3 εναλλακτικές απαντήσεις: αύξηση (+), σταθερότητα (=), μείωση (-) ή υψηλότερο από το κανονικό (+), κανονικό (=), χαμηλότερο από το κανονικό (-). Αρχικά μετατρέπουμε τον αριθμό των απαντήσεων ανά κατηγορία (+,=,-) σε ποσοστά και στη συνέχεια υπολογίζουμε το καθαρό ισοζύγιο αφαιρώντας το ποσοστό των (-) από το ποσοστό των (+). Δεύτερο εξάμηνο, ο δείκτης εμπιστοσύνης για κάθε κλάδο είναι ο μέσος όρος των καθαρών ισοζυγίων για τις παρακάτω ερωτήσεις:
  - ✓ Για τη βιομηχανία: Επίπεδο παραγγελιών, επίπεδο αποθεμάτων και μελλοντική τάση παραγωγής.
  - ✓ Για τις υπηρεσίες: Κατάσταση επιχείρησης προηγούμενου εξάμηνου, παρελθοντική και μελλοντική τάση ζήτησης.
  - ✓ Για το εμπόριο: Επίπεδο αποθεμάτων, παρελθοντική και μελλοντική ζήτηση.
  - ✓ Για τις κατασκευές: Επίπεδο ανεκτέλεστου υπολοίπου και μελλοντική τάση απασχόλησης.
- Για το σύνολο του εταιρικού τομέα των ΜμΕ, ο δείκτης εμπιστοσύνης εκτιμήθηκε ως ένας σταθμισμένος μέσος όρος των επιμέρους κλάδων (με σταθμίσεις τα μερίδια του κύκλου εργασιών των κλάδων στην οικονομία).
- Η τακτική διενέργεια της έρευνας σε εξαμηνιαία βάση θα μας προσφέρει την εικόνα της διαχρονικής πορείας των ΜμΕ, όπως θα αποτυπώνεται στο δείκτη. Για την εξαγωγή αξιόπιστων συμπερασμάτων, η σύγκριση θα διενεργείται μεταξύ του τρέχοντος επιπέδου του δείκτη και του μακροχρόνιου μέσου όρου του (με σκοπό τη διόρθωση ενδεχόμενης υπέρμετρης αισιοδοξίας ή απαισιοδοξίας (over-optimism or over-pessimism bias)).
- Στην πορεία του δείκτη εμπιστοσύνης (όπως και σε τυχόν άλλες διαχρονικές αναλύσεις) δεν λαμβάνεται υπόψη το κλείσιμο εταιρειών παρά μόνο η εξελίξεις που αφορούν τις επιχειρήσεις που βρίσκονται σε λειτουργία κατά την περίοδο διενέργειας της έρευνας.

## Ταυτότητα της δειγματοληπτικής έρευνας

- Εταιρία: KANTAR
- Μεθοδολογία: Ποσοτική έρευνα, με τη μορφή τηλεφωνικών συνεντεύξεων (Computer Aided Telephone Interviewing- C.A.T.I.), με χρήση δομημένου ερωτηματολογίου 20 λεπτών.
- Δείγμα: Συνολικά διεξήχθησαν 803 συνεντεύξεις:
  - ✓ 453 επιχειρήσεις με τζίρο μέχρι 1εκ. ευρώ (ελεύθεροι επαγγελματίες, ατομικές επιχειρήσεις, ΟΕ, ΕΕ, ΕΠΕ, ΑΕ)
  - ✓ 350 επιχειρήσεις με τζίρο από 1-10εκ. ευρώ (ΟΕ, ΕΕ, ΑΕ, ΕΠΕ)
- Γεωγραφική κάλυψη:
  - ✓ Αθήνα, Θεσσαλονίκη, Ηράκλειο, Ιωάννινα, Καβάλα, Λάρισα, Πάτρα
- Δειγματοληψία: Πολυσταδιακή, στρωματοποιημένη, μη αναλογική δειγματοληψία ως προς κλάδο, τάξη μεγέθους τζίρου & περιοχή σε κάθε ένα από τα δύο υπο-δείγματα. Quotas ως προς το μέγεθος του τζίρου για το booster δείγμα.
- Στατιστικό σφάλμα: στο σύνολο κάθε υπό-δείγματος των 803 επιχειρήσεων το μέγιστο στατιστικό σφάλμα είναι +/- 4,15% σε επίπεδο εμπιστοσύνης 95%.
- Περίοδος διεξαγωγής: 15/10/2021-15/11/2021
- Διεξαγωγή: Η έρευνα διεξήχθη σύμφωνα με τους κώδικες δεοντολογίας της ESOMAR και του ΣΕΔΕΑ και τις προδιαγραφές ποιοτικού ελέγχου που ορίζονται από τον ΠΕΣΣ (Ποιοτικός Έλεγχος Συλλογής Στοιχείων). Για την διεξαγωγή της έρευνας πεδίου εργάστηκαν 39 ερευνητές και 2 επιθεωρητές, με εμπειρία και εξειδίκευση σε έρευνες επιχειρήσεων.



# Μικρομεσαίες Επιχειρήσεις

Έρευνα Συγκυρίας

Δεκέμβριος 2021

## **Τζέση Βουμβάκη**

*Deputy Chief Economist*

(+30) 210 334 1549

e-mail: [fvoumv@nbg.gr](mailto:fvoumv@nbg.gr)

## **Αθανασία Κουτούζου**

*Head of Entrepreneurship & Business Analysis*

(+30) 210 334 1528

e-mail: [koutouzou.ath@nbg.gr](mailto:koutouzou.ath@nbg.gr)

## **Ιωάννης Κρόμπας**

(+30) 210 334 1207

e-mail: [krompas.ioannis@nbg.gr](mailto:krompas.ioannis@nbg.gr)

Το παρόν δελτίο προορίζεται αποκλειστικά για την ενημέρωση επαγγελματιών επενδυτών οι οποίοι καλούνται να προβούν στην υλοποίηση των επενδυτικών τους αποφάσεων χωρίς να στηρίζονται στα περιεχόμενά του. Σε καμία περίπτωση το παρόν δελτίο δεν θα πρέπει να χρησιμοποιηθεί ή να θεωρηθεί ως πρόταση για πώληση είτε ως παρότρυνση για οποιαδήποτε πρόταση αγοράς. Τα στοιχεία που αναφέρονται στο παρόν δελτίο προέρχονται από πηγές που θεωρούνται αξιόπιστες. Μη όντας σε θέση να αποκλείσει το ενδεχόμενο λάθους από μέρους των εν λόγω πηγών η Εθνική Τράπεζα της Ελλάδος δεν εγγυάται για ακρίβεια, την επικαιρότητα ή τη χρησιμότητα οποιασδήποτε πληροφορίας. Η Εθνική Τράπεζα της Ελλάδος και οι θυγατρικές της εταιρίες δε φέρουν καμία ευθύνη για οποιαδήποτε άμεση ή παρεπόμενη ζημία απορρέει από οποιαδήποτε χρήση της παρούσας αναφοράς.